

Le mot du Président

Le mois de juin 2024 a été riche en événements dans notre association, avec l'annonce de la démission surprise de notre directrice Mme Laetitia Maginot au lendemain de notre Assemblée Générale alors que rien ne le laissait présager.

Tout a été fait pour que la décision de Mme Maginot ne retentisse pas sur la vie des professionnels et la prise en charge des usagers, d'autant plus que nous apprenions d'autres départs pour motifs personnels de collaborateurs particulièrement appréciés et expérimentés : Guillaume Noël, directeur adjoint et Isabelle Piquet, cheffe de service. Par bonheur, en février nous avons intégré Mme Sonia Le Groumellec comme directrice adjointe du Pôle hébergement et du SAJ, poste dans lequel elle apporte toute son expérience.

L'été a été particulièrement chargé pour les administrateurs avec le recrutement d'un nouveau directeur. A l'unanimité des membres du bureau le choix s'est porté sur Loïc Galvez, directeur adjoint responsable des SAMSAH *Le Serdac* et *Elan*. Cette nomination a entraîné par « un phénomène de chaises musicales » de nombreuses promotions internes dont celles de Cyril Candiago, directeur adjoint et de Cécile Robert, cheffe de service, ce qui a permis de démontrer la capacité d'ALHPI à offrir des évolutions professionnelles à ses salariés.

Notre projet associatif 2024-2028 qui vous est transmis avec cette lettre nous a permis de préparer l'avenir pour les 5 ans à venir, avec en particulier le souci d'intégrer dans les accompagnements les pratiques orientées « Rétablissement ».

La signature en début d'année du CPOM avec l'ARS et le Conseil départemental a permis de renforcer nos liens avec nos tutelles. Le service informatique, en collaboration avec l'association Ste Agnès a mis en place de nouveaux logiciels. Un audit interne sur la démarche qualité a été conduit sous la responsabilité de Guillaume Noël et un audit externe sur les ressources humaines a été mené par un intervenant extérieur. Au mois de juin, nous avons appris avec satisfaction la décision du gouvernement d'étendre la prime Ségur à tous les salariés à dater du 1^{er} janvier 2024.

La fête des 20 ans du SAJ à Sassenage a été une manifestation phare de l'année où nous avons pu admirer la qualité des œuvres produites par les usagers et surtout apprécier l'accueil des professionnels.

La commission « Habitat Accompagné » a affiné ses réflexions et a multiplié les contacts pour tenter d'aboutir à une première réalisation en 2025.

J'ai participé début juin avec des professionnels au Congrès Réh@b organisé à Marseille et centré sur le thème « Rétablissement : Ensemble, bougeons les lignes », thème qui, je le répète, irrigue notre nouveau projet associatif.

L'année 2024 se termine donc avec un nouvel organigramme et surtout avec des collaborateurs expérimentés et surtout très soudés pour œuvrer avec persévérance au sein d'ALHPI et avec nos partenaires

Chers adhérents, c'est par l'écoute, le dialogue le respect du choix de vie de chacun que nous avons pu affronter les difficultés de cet été avec un bureau particulièrement actif et participatif. L'Association ALHPI se porte bien avec des professionnels toujours très engagés. Je vous remercie pour votre confiance et votre soutien et je vous présente au nom du CA tous mes vœux de bonheur, de paix et d'espoir.

Daniel CELSE
Président de l'association ALHPI



**Le Président Daniel CELSE,
les membres du Conseil
d'Administration,
la direction et les équipes
professionnelles
de l'Association ALHPI
vous présentent
leurs meilleurs vœux
pour l'année 2025**

Du mouvement...en interne !

2024 aura été une année dynamique sur différents plans dont celui des ressources humaines, notamment au niveau de l'encadrement de l'Association ALHPI.

En effet en juin nous apprenions simultanément le départ de Laetitia MAGINOT, directrice ALHPI et d'Isabelle PIQUET, cheffe de service SAMSAH *Le Serdac* site de Sassenage. Ces 2 départs ont occasionné des mouvements en cascade. Isabelle PIQUET a été remplacée par Cécile ROBERT qui était jusqu'alors éducatrice spécialisée au SAMSAH *Elan* site de Sassenage. Cette dernière a été remplacée par Céline NICOLLAUD qui officiait jusque-là au GEM dont ALHPI assure le soutien.

J'ai été recruté fin août, avec une prise de poste au 1^{er} octobre, pour remplacer Laetitia MAGINOT, qui a quitté ALHPI le 30 septembre dernier.

Le processus de recrutement a pris le temps de l'été, mobilisant les administrateurs afin qu'ils puissent étudier les candidatures, rencontrer les différents candidats et finalement faire leur choix. Officiant depuis 2017 comme directeur adjoint responsable du pôle accompagnement à domicile, il a donc fallu alors recruter mon remplaçant. Celui-ci a été trouvé en la personne de Cyril CANDIAGO qui pilotait en tant que chef de service les 2 sites de Bourgoin-Jallieu (SAMSAH *Elan* et SAMSAH *Le Serdac*) et de Voiron (SAMSAH *Le Serdac*).

Bien évidemment, ce changement de poste a nécessité de lui trouver un remplaçant qui a été une remplaçante : Anne MARION, cheffe de service du SAJ ALHPI, ayant été retenue à la fin du processus de recrutement.

Autre changement majeur intervenu au cours de l'été, la démission de Guillaume NOËL, directeur adjoint qualité. Son poste n'a pas été remplacé en tant que tel et a été redéployé sur 3 mi-temps :

- Un mi-temps de chargée de mission qualité occupé depuis début décembre par Laurence LEGENDRE,
- Un mi-temps d'assistante de direction occupé par Sophie BOUTROY, qui vient du SAMSAH *Elan* où elle travaillait comme secrétaire,
- Enfin, il est prévu pour début 2025 un mi-temps de chargé de mission RH qui aura notamment la charge de la Qualité de Vie et des Conditions de Travail (QVCT).

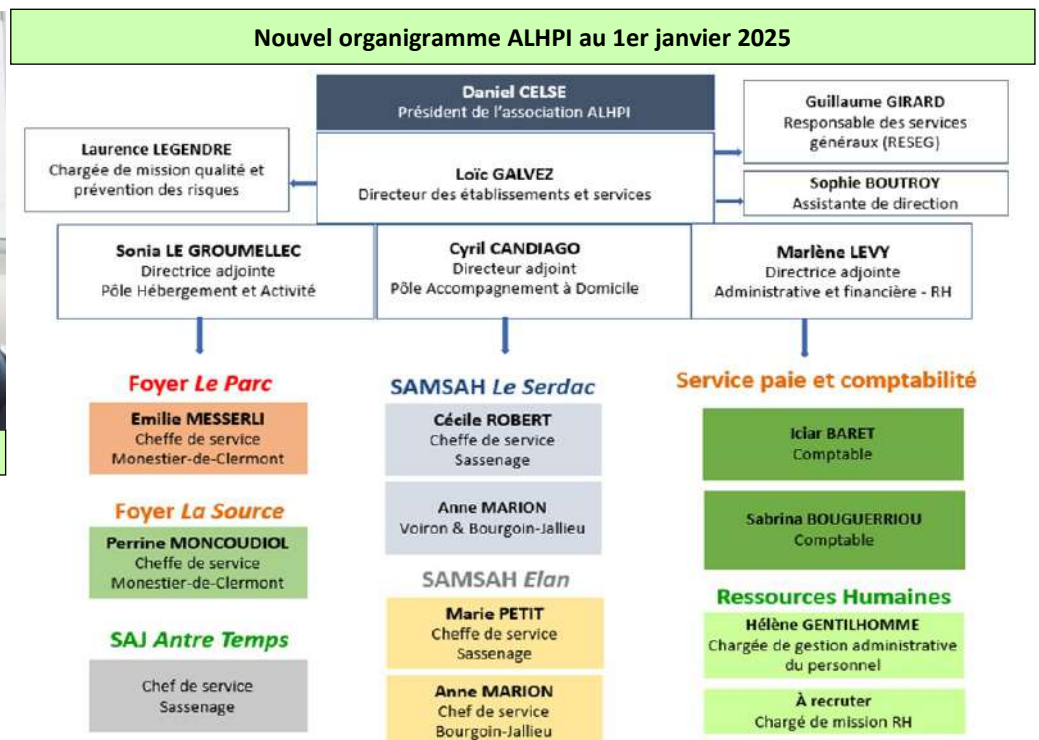
Ces différents mouvements et le fait qu'une grande partie des postes aient pu être confiés à des professionnels dans le cadre d'une promotion interne, m'amène à constater que cela a amorti les turbulences puisqu'une forme de continuité a pu être assurée ; les « arrivants » ayant déjà les codes de la « maison ALHPI ». Cette dernière paraît aussi, au regard du souhait des professionnels d'y rester et de s'y investir, développer une certaine attractivité et par là-même une fidélisation de ses salariés.

C'est donc avec une équipe en partie renouvelée que nous abordons 2025 en confiance. Cette année où la santé mentale est grande cause nationale me conduit à faire le vœu que ces problématiques soient prises à leur juste mesure et que la déstigmatisation des personnes accueillies ou accompagnées par ALHPI ne soit plus un souhait mais une réalité.

Loïc GALVEZ, directeur des Etablissements et Services ALHPI



Loïc GALVEZ



Des nouvelles de Laetitia MAGINOT et Guillaume NOËL...

Un dernier au revoir et un immense merci à ALHPI



Laetitia MAGINOT

En septembre dernier, je quittais mes fonctions de directrice d'ALHPI, passant le relais à Loïc Galvez pour poursuivre les missions de cette belle association.

Aujourd'hui, alors que les mois ont filé et que nous voici déjà en 2025, je tiens à adresser à tous les salariés d'ALHPI mes vœux les plus chaleureux pour une année pleine de bonheur, de légèreté et surtout une pleine santé et de belles réussites, tant personnelles que professionnelles.

Avec le recul, je pense utile d'avoir, au cours de ces quelques années de direction, contribué à engager l'association dans une évolution nécessaire tant au niveau de sa structuration que de l'amélioration de ses outils de travail.

Les missions complexes et exigeantes d'accompagnement des personnes accueillies étant au cœur de l'engagement des professionnels d'ALHPI, j'ai concentré une grande partie de mon action sur l'amélioration des conditions de travail, en veillant tout particulièrement à l'équilibre entre vie professionnelle et vie personnelle des salariés.

Je suis persuadée que Loïc poursuivra avec talent, les projets en cours et continuera à faire évoluer les missions fondamentales liées à l'accompagnement des personnes vivant avec des troubles psychiques. En tant qu'ancien assistant social, il saura impulser une dynamique

nouvelle avec une équipe de cadres renforcée, pour transformer et développer ce qui est nécessaire.

Je souhaite également profiter de cet espace proposé par M. Celse pour remercier, une fois encore, tous les administrateurs pour leur soutien tout au long de notre collaboration, ainsi que l'ensemble des collègues avec qui j'ai eu le plaisir de travailler.

J'ai quitté ALHPI afin de concrétiser d'autres projets professionnels et personnels qui me tenaient à cœur depuis longtemps, dans un environnement différent et pour être encore plus proche des personnes en souffrance.

Cependant, je garderai un souvenir heureux de mon expérience à ALHPI. Ce fut une très belle aventure humaine, enrichissante et marquante. Je tiens à remercier toute l'équipe pour sa confiance, son engagement et son professionnalisme.

Enfin, ALHPI restera pour moi une expérience inoubliable, étant mon dernier employeur après 28 années de salariat et alors que je m'apprête désormais à explorer de nouveaux horizons en solo !

Encore une fois, je vous adresse à toutes et à tous mes meilleurs vœux pour cette nouvelle année !

Avec toute ma sincérité,

Laetitia MAGINOT

Ancienne directrice ALHPI (janvier 2022 - septembre 2024)

On sait ce que l'on quitte, mais pas toujours ce que l'on gagne.



Guillaume NOËL

Savais-je vraiment ce à quoi je renonçais en mettant fin à dix ans d'une fructueuse collaboration avec l'association ALHPI?

Ma décision de partir pour de nouvelles aventures s'est prise sereinement, l'été dernier. L'envie de retrouver ma région d'enfance, entre Normandie et Bretagne, et le désir de changement ont guidé ce choix, mûrement réfléchi. Et pourtant, cela signifiait tourner une page sur un environnement au sein duquel je me suis pleinement épanoui, du premier au dernier jour (2015-2024).

Quelques mois après mon départ, le recul me permet de comprendre d'autant plus les raisons profondes de cet épanouissement. En quête de sens et d'inspiration dans mon travail, je mesure la richesse d'avoir collaboré avec des personnes profondément animées par des valeurs d'humanisme, de solidarité et de bienveillance.

Plus concrètement, j'ai eu la chance immense de venir travailler chaque jour avec enthousiasme, envie, sans stress, et cela, pour des raisons claires :

- La facilité à préserver un équilibre harmonieux entre vie professionnelle et vie personnelle.
- Le luxe de conditions de travail modernes et confortables, favorisant efficacité et sérénité.
- Le privilège de partager mon quotidien avec des collègues formidables : accueillants, intelligents, authentiques, drôles.

- La satisfaction constante d'apprendre et de développer de nouvelles compétences, dans une organisation qui valorise la liberté de penser, l'autonomie, tout autant que l'esprit d'équipe.

Chers adhérents, chers administrateurs, chers anciens collègues et amis, ce sont ces qualités précieuses que j'ai eu la chance de côtoyer grâce à vous. Alors, pour 2025, je vous souhaite de cultiver et de savourer cette même félicité au quotidien !

Heureuse année 2025 à vous et vos proches; Merci pour ces 9 ans et 10 mois de plénitude pro,

Salutations ensoleillées et chaleureuses depuis la Bretagne ! (Si, c'est possible.)

Guillaume NOËL

Ancien directeur adjoint Qualité ALHPI

Foyer ALHPI *Le Parc* : un nouveau projet d'établissement et des temps forts

Une année rythmée par la réflexion autour du projet d'établissement - Des temps forts pour l'équipe éducative et les personnes accompagnées

L'année 2024 a marqué un tournant important pour le Foyer ALHPI *Le Parc*. Une année riche en changements, en réflexions partagées, en moments d'échanges et de collaborations.



Ce fut une année clé avec la réécriture du projet d'établissement, un processus intense et structurant pour tous. L'arrivée de Sonia Le Groumellec, Directrice Adjointe et Responsable du Pôle Hébergement et Activités, a apporté un soutien précieux. Forte de son expertise, elle a apporté sa contribution au projet, à l'auto-évaluation, aux axes liés au pouvoir d'agir, à l'évolution du public, et à la proposition de nouvelles structurations. Dans cette dynamique, toute l'équipe a réalisé un travail important et a fait preuve d'un engagement sans faille. L'équipe a su participer efficacement aux différents temps de travail autour de ce projet, tout en continuant à animer avec enthousiasme les activités proposées. Son implication dans la mobilisation du Conseil de la Vie Sociale (CVS) a été essentielle, permettant de faire des avis et besoins des personnes accompagnées le véritable fondement de ce projet.

La finalisation de ce projet interviendra dans quelques semaines, et permettra de porter ensemble, des évolutions qui auront un impact essentiel sur la prise en compte des besoins des personnes accueillies. Ce travail, construit sur les contributions de tous, reflète notre engagement commun à améliorer continuellement l'accompagnement et le cadre de vie au sein du Foyer ALHPI *Le Parc*.

Pour illustrer l'importance de la participation des personnes à faire vivre et valoriser la dynamique des activités, nous vous proposons de découvrir un article rédigé par les résidents eux-mêmes. Ils y partagent leur expérience d'un partenariat initié en 2023, qui a permis de belles rencontres interinstitutionnelles et d'enrichissantes découvertes mutuelles. Ce témoignage incarne à merveille l'esprit d'ouverture et de collaboration qui anime notre Foyer.

Emilie Messerli,
Cheffe de service Foyer *Le Parc*

Depuis maintenant bientôt 2 ans, le foyer participe à des rencontres sportives organisées par l'ESAP.

L'ESAP (Education Soins Activités Physiques) est une association qui met en lien divers foyers et services d'Auvergne-Rhône Alpes. L'objectif est de permettre à tous les **publics** de pratiquer une activité physique lors de rencontres organisées par chacun des foyers. Nous avons pu ainsi participer à plusieurs journées sportives et être en lien avec d'autres usagers : tournoi de foot au Cotagon à Saint-Geoires-en-Valdaine, tennis de table à Saint Jean de Dieu à Lyon, parcours d'orientation au Col de la Charmette en Chartreuse, Touch rugby à Saint-Etienne-de-Saint Geoires, Intrépiades à Prémeyzel, cross à Saint Clair de la Tour ou encore du vélo autour du lac d'Aix-les Bains.

Lors de ces journées le plaisir était partagé par tous. Cela permet de se sentir mieux et d'oublier le temps d'un instant notre pathologie. Être ensemble, avec des particularités différentes (motrice ou psychique) favorise également un lien social.

« J'ai eu l'occasion de participer à une activité ping-pong. Cela m'a permis d'avoir une bonne fatigue et de me sentir mieux. J'ai pu aussi me mettre en contact avec les autres. » Lionel A. résident au foyer *Le Parc*.

Article rédigé par les résidents du Foyer *Le Parc*



Une journée de vélo à Aix-les-Bains

Foyer ALHPI La Source : vers un accompagnement toujours plus ajusté

En cette fin d'année 2024, nous avons le plaisir de partager avec vous les actions et réflexions qui ont jalonné notre parcours. Ces douze mois ont marqué une avancée significative dans nos pratiques.

Vers un accompagnement toujours plus ajusté

En 2024, nous avons concentré nos efforts sur la notion de pouvoir agir. Nous avons travaillé à renforcer l'autonomie et les capacités d'action des personnes accompagnées. Nous avons poursuivi notre réflexion sur l'individualisation de la prise en charge, adaptant nos approches et nos outils pour répondre au plus près des besoins et des aspirations de chacun. Cela nous a permis de faire évoluer nos accompagnements, fondés sur le respect, l'écoute et la personnalisation, en accord avec les valeurs de l'association ALHPI.

Des partenariats porteurs et des projets inspirants

Le travail en réseau reste une ressource précieuse, à la fois pour orienter nos actions et nourrir nos réflexions, notamment à travers les journées de réflexion organisées par HandiRéseaux38. La 10^{ème} journée du Forum, organisée en novembre 2024 et placée sous le thème « Chez moi : c'est où ? », a été l'occasion d'approfondir cette question essentielle. La matinée a été consacrée à des tables d'expression, suivies d'ateliers l'après-midi. Ces moments d'échanges ont réuni des participants, professionnels et usagers, venus de tout le département.

Riche en enseignements, cet événement a permis d'aborder une problématique fondamentale, particulièrement au sein des foyers, car nous gardons en ligne de mire de soutenir les personnes accueillies dans leur processus de reconstruction en les aidant à redéfinir leur place et leurs repères.

Pour enrichir ce partenariat et rendre nos actions plus visibles, nous avons collaboré avec l'association « Le Fil Rouge » à la réalisation d'un court métrage. Ce film, accessible prochainement sur le site de l'association, s'adressera aux familles, aux personnes cérébrolésées, ainsi qu'à nos partenaires. Nous espérons qu'il saura informer davantage sur les missions de l'établissement et favorisera le développement des liens partenariaux.

L'année 2024 a également été marquée par le renforcement des liens avec le Foyer *Le Parc* et le lancement de projets transversaux entre les deux foyers. Cette dynamique, bien qu'initiée depuis plusieurs années, s'est considérablement intensifiée depuis l'arrivée de notre nouvelle directrice adjointe, Sonia LE GROUMELLEC au début de l'année 2024. Par son implication, elle a su insuffler une nouvelle énergie et consolider cette orientation.

Afin d'illustrer ces liens, je partage avec vous un extrait d'un article rédigé par une résidente à la suite d'un séjour bivouac organisé en collaboration avec le Foyer *Le Parc*.

« Que je puisse participer à ce bivouac proposé par « Le Parc » les 28 et 29 août derniers était déjà pour moi une belle surprise. Il y a d'abord eu pour tous du travail pour la préparation du matériel escompté pour ce type de sortie. C'est donc bien aidé par le personnel que j'ai pu me préparer le sac de randonnée pour le bivouac. Ensuite, une randonnée en tant que telle et la présence des ânes étaient pour moi déjà connu dans de précédents séjours pratiqués en famille. Finalement, le plus surprenant pour moi aura été l'entente cordiale entre chacun des membres du groupe, que ce soient les résidents de La Source et du Parc entre eux mais également, entre chacun d'entre nous durant ce bivouac. Régnait pour moi en tout cas un sentiment de bien-être pour tout le monde. Un groupe soudé, solidaire, bienveillant...de belles qualités humaines. Avec l'une des membres du groupe, Marie-Anastasie, nous avons partagé en bonne entente la mise en place de la tente, de nos affaires personnelles. Chacune a, je pense, pu trouver sa place au sein de cette tente. Pour ma part, j'ai passé un moment très agréable pour ce coucher en bivouac aux côtés de Marie-Anastasie. Régnait beaucoup de calme et de respect, ce qui a rendu ma nuit belle et douce.



De beaux souvenirs dans la tête, j'ai participé à la petite randonnée de redescente vers le point de départ et leurs voitures. Ce moment de randonnée, comme tous les autres, aura encore été beau humainement. »

Pour finir, nous pourrions noter que l'ensemble de ces projets et actions sont le fruit d'un engagement collectif qui traduit les valeurs que nous portons.

Perrine Moncoudiol,
Cheffe de service Foyer La Source

SAMSAH ALHPI Elan : bougeons les lignes !

Cette année, le SAMSAH ALHPI *Elan* est intervenu lors du 12^{ème} Congrès de Réh@b à Marseille, aux côtés du C3R. Ensemble, nous nous sommes attelés à démontrer comment nous avons bougé nos lignes pour travailler à créer des passerelles entre nos structures sanitaires et médico-sociales afin de renforcer les prises en charge, de prévenir la chronicisation des troubles et d'optimiser les chances de rétablissement et d'insertion sociale en milieu ordinaire des personnes jeunes que nous accompagnons.

Depuis l'origine, le SAMSAH *Elan* et le C3R s'attellent en effet à développer une culture et une posture communes au travers de rencontres et de formations partagées, tout en adoptant des outils conjoints, comme le Plan de Suivi Individualisé, le Plan de Crise Conjoint, le Plan de Protection ou des techniques d'entretien telles que l'Entretien Motivationnel et l'Approche Centrée Solution.

Ensemble, nous promovons aussi la pair-aidance et valorisons le savoir expérientiel. Parallèlement, nous sommes attentifs à travailler avec les familles et proches aidants, au travers de rencontres proposées à l'admission, de rendez-vous familiaux au fil de l'accompagnement en fonction des besoins, mais aussi grâce au déploiement du programme BREF au sein de l'ALHPI, avec le concours de l'UNAFAM, et l'orientation vers le groupe Pro-Famille au C3R.

Pour répondre aux besoins d'une intervention en milieu ordinaire, et en complément des outils standardisés, les professionnels d'*Elan* ont également créé des outils nouveaux, comme le Plan de Prévention de Squat, et en ont adapté certains, comme le Test des Errances Multiples, qui est un outil d'évaluation des processus cognitifs.



L'équipe ALHPI au 12^{ème} Congrès de Réh@b à Marseille

En plus de l'ouverture de certains groupes animés par le C3R au public accompagné par *Elan* (module RemedRugby, groupe ETP, groupe Entendeurs de voix...), des professionnelles d'*Elan* co-animent également le Groupe affirmation de soi et le Groupe Habiletés Administratives, Sociales et Citoyennes (HASC) dans les locaux du C3R, avec nos collègues du sanitaire, ce qui permet d'intensifier certains suivis et de favoriser l'adhésion des personnes que nous accompagnons à des soins de réhabilitation sur le versant sanitaire. Deux personnes ont ainsi pu intégrer un parcours complet au C3R dans les suites de la participation à un groupe.

Ce travail de décloisonnement dépend de la volonté et de la mobilisation de tous ; il n'est bien sûr pas acquis et demande à être poursuivi dans le temps. Malgré les efforts et les moyens que cela nécessite, nous sommes heureux de constater que la qualité de cette dynamique collaborative facilite le maintien ou la reprise du pouvoir d'agir des personnes jeunes accompagnées et leur permet de reconstruire une identité positive au-delà de la maladie

Points de repères sur le développement des SAMSAH Rétablissement en région Auvergne Rhône-Alpes depuis 2019 : 308 places disponibles pour une file active d'environ 400 personnes, réparties sur 19 sites portés par 17 opérateurs médico-sociaux, dans 11 départements (source ARS).

Marie PETIT

Cheffe de service du SAMSAH ALHPI *Elan*

Du changement au SAMSAH *Le Serdac*...

L'année 2024 fut propice aux changements au sein du SAMSAH Le Serdac, avec le départ d'Isabelle PIQUET, cheffe de service sur le site de Sassenage depuis de nombreuses années et le changement de poste de Cyril CANDIAGO qui a pris la fonction de Directeur Adjoint du Pôle Accompagnement à Domicile. Toutes les équipes souhaitent les remercier vivement pour leur engagement auprès des professionnels et des personnes accompagnées.

Anne MARION, anciennement cheffe de service au SAJ reprend le poste de cheffe de service des sites de Bourgoin-Jallieu et Voiron et Cécile ROBERT est désormais cheffe de service du site de Sassenage.

Cette année fut aussi rythmée par les groupes de travail menés avec les professionnels et les personnes accompagnées autour de la réactualisation du projet de service, avec des rencontres riches portant sur des thématiques telles que la bientraitance, ou l'expression et la participation des personnes.

Enfin, les équipes ont aussi eu l'occasion de se retrouver lors de journées conviviales, parfois associées à des réflexions concernant par exemple le "prendre soin de soi".

Cécile ROBERT
Cheffe de service



Atelier Team-building au SAMSAH Sassenage



SAMSAH ALHPI *Le Serdac* : le site de Bourgoin au Forum des Handicaps

Samedi 16 novembre 2024, France GUINEPAIN (Chargée de Mission Locative-SAMSAH *Elan*), Amandine LANJUI (Éducatrice Spécialisée-SAMSAH *Le Serdac*), Orane PICHON (Psychologue-SAMSAH *Elan*) et Cyril CANDIAGO (Directeur Adjoint) représentaient le site de Bourgoin-Jallieu, mais surtout l'association ALHPI, au Forum des Handicaps « Ensemble, dépassons nos limites ».



Cette manifestation était organisée par le Rotary Club de Bourgoin-La Tour du Pin à Dolomieu, dans les Vals du Dauphiné.

Ce fut à la fois l'occasion de présenter les établissements et services au public, venu en nombre pour l'occasion, mais aussi de tisser des liens avec d'autres services et acteurs, en vue de soigner des partenariats actuels (Service Autonomie du Département, Messidor, Cap Emploi, APAJH 38 ...), ou d'en construire de nouveaux.

Plusieurs actions et initiatives ont été mises en valeur, notamment grâce à l'engagement de Madame Hartmann, à la fois Présidente de Commission des Droits et de l'Autonomie des Personnes Handicapées (CDAPH), et Maire de Dolomieu.



SAMAH ALHPI *Le Serdac* : une action extraordinaire soutenue par l'équipe de VOIRON

Financée entre autres par le dispositif « Culture et santé », une action coordonnée par l'équipe du site de Voiron du SAMSAH ALHPI *Le Serdac* est née, s'est développée, et s'est concrétisée tout au long de l'année 2024.

Elle a consisté en l'organisation de 10 ateliers préparatoires à une représentation théâtrale, avec le concours de Grégory FAIVE, metteur en scène professionnel au sein de la Compagnie *Le Chat du désert*.

Un film de qualité, réalisé par Thomas GROG, retrace les cheminements d'Alfreda, Anita, Loris, et des 8 personnes accompagnées qui ont participé.

Nous ne pouvons que vous inviter à le visionner, puisque celui-ci est désormais accessible en ligne à l'adresse : <https://vimeo.com/1021735025/99285c5995>



Fort des puissants bénéfices observés dans ce cadre, le groupe ne pouvait se résoudre à en rester à la représentation aboutie réalisée dans le hall du Grand Angle le 28 juin dernier.

Ainsi, un nouveau projet est né : il s'agit d'interviewer des artistes programmés dans cette salle de spectacle reconnue, sur le modèle de l'émission « les papotins ».

En l'occurrence, ce samedi 30 novembre, Mariette NAVARRO, dramaturge et poétesse, entre autre auteure de *Zone à étendre* (2018), *Ultramarins* (2021) et *Palais de verre* (2024), était invitée dans le cadre du Festival Livres à vous ; l'événement, qui a déjà accueilli Annie ERNAUX, Judith PERRIGNON ou Luc LANG est désormais un incontournable dans le secteur.

SAJ Antre Temps : l'année 2024 se termine dans la fête

L'année 2024 touche à sa fin, une année particulière pour le SAJ car il a fêté ses 20ans. Le jeudi 30 mai a donc été un moment festif, chaleureux comme le SAJ à l'habitude d'organiser. Un moment de partage avec toutes les personnes gravitant autour de ce service, personnes accompagnées, professionnels, direction, administrateurs, financeurs, partenaires, familles. Cette année avait donc bien commencé sous le signe des festivités alors il n'y a pas de raison qu'elle ne se termine pas en beauté !

Le CVS du SAJ a d'abord recueilli les envies et besoins des personnes. Il a ensuite travaillé à ce que cette fin d'année réponde au mieux à leurs souhaits.

Ils nous ont alors concocté une journée aux petits oignons.

Nous voilà donc 70 personnes, accompagnées et professionnels, à passer la porte d'un restaurant à Grenoble. Ce fut un moment convivial comme on les aime au SAJ, un buffet excellent, des parties de baby-foot endiablées, des prestations de karaoké à couper le souffle.

Et ce n'est pas tout ! Le CVS a également pu faire un beau cadeau pour les personnes accompagnées. Un ordinateur a été acheté pour permettre aux usagers du SAJ d'accéder à l'outil informatique sur les temps d'accueil.

Un grand merci au CVS !

Le SAJ tient également à remercier Anne MARION qui quitte ses fonctions de cheffe de service après 10 belles années avec nous. C'est avec beaucoup d'émotion que nous lui souhaitons tout le meilleur pour ses nouvelles fonctions.

2024 a été riche et 2025 s'annonce pleins de projets, alors on vous dit BONNE ANNÉE et à l'année prochaine !!

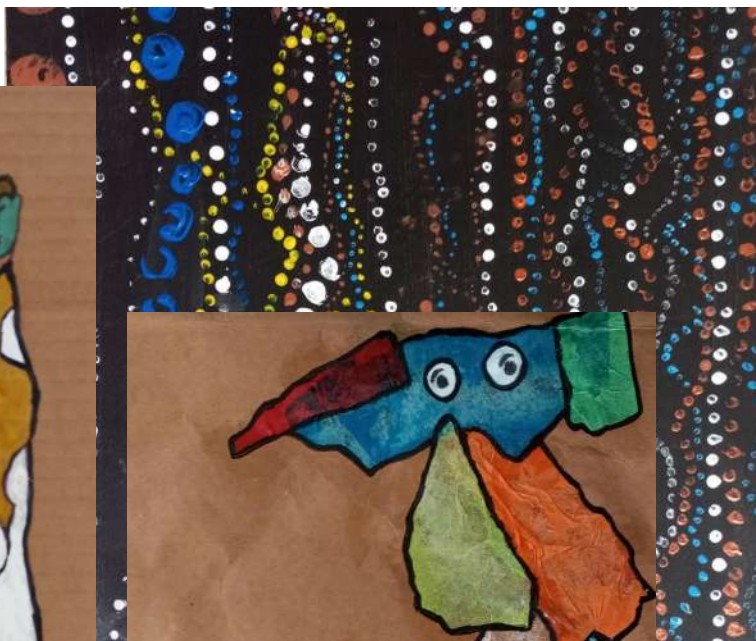
Le SAJ ALHPI « Antre temps »



Soirée festive au Rocky-Pop



SAJ ALHPI *Antre Temps* : florilège de réalisations 2024



H. P.stad
2024

Le nouveau projet associatif 2024-2028 de l'association ALHPI

Le projet associatif ALHPI diffère des projets d'établissements déjà diffusés qui, eux, décrivent les missions spécifiques de chaque service ou structure de l'Association plus ou moins guidées par les agréments des organismes de tutelle et financiers.

Le projet associatif, lui, reflète plutôt l'esprit dans lequel les administrateurs souhaitent que se déroulent et s'orientent les divers accompagnements proposés au sein de ses services. En effet Accompagner est le maître mot de l'association ALHPI depuis sa création en 2003 ; Il est à l'origine de son nom et le fil directeur de ses professionnels.

Accompagner au sens d'aller ensemble, usagers et professionnels, vers des objectifs choisis et consentis, avec autant d'étapes que nécessaire pour les réaliser dans un parcours le plus fluide et inclusif possible pour tous.

Accompagner au sens de rechercher et soutenir le bien-être et le bien vivre des personnes concernées dans leur environnement social, en s'appuyant autant que faire se peut sur le processus de rétablissement qui est un processus de reconstruction de la personne.

C'est donc pour affirmer, préserver, rendre plus visible l'état d'esprit à la base des accompagnements bienveillants exercés au sein de ses différents services que l'Association a voulu réécrire son projet associatif.

Ce nouveau projet associatif émane de la réflexion collective de tous les administrateurs d'ALHPI, enrichi de la contribution de quelques professionnels.

Par son intermédiaire tous ont voulu :

- raviver leur attachement à la lutte contre l'exclusion et la stigmatisation des personnes accueillies
- continuer à animer l'association de ses valeurs humanistes avec de la bienveillance, de l'écoute dans ses divers services au bénéfice des usagers et des professionnels.

Mais le but recherché dans ce projet associatif est aussi :

- d'insuffler de la nouveauté, mettre en perspective les évolutions à apporter pour rendre les accompagnements plus performants au service de tous, usagers et professionnels, et surtout plus conformes aux attentes actuelles des personnes accueillies, donc
- de proposer un cadre de fonctionnement resserré autour des objectifs de rétablissement, d'inclusion et de citoyenneté pour les personnes accompagnées en développant pour cela leur auto-détermination, en respectant leur cheminement et leur singularité,
- et aussi de se coordonner autant que nécessaire dans leur intérêt, avec d'autres partenaires ayant les mêmes objectifs d'insertion fluide et réussie, dans un partage loyal des responsabilités.

D'une façon globale, le nouveau projet associatif se veut un outil de communication interne et externe destiné à partager les engagements et valeurs associatives s'accorder sur les propositions d'interventions, formations, améliorations dans l'intérêt de toutes les personnes concernées, dans un consensus, d'abord à rechercher avec les usagers et les professionnels associés dans leurs accompagnements, mais aussi avec toutes les personnes qui portent l'association et qui sont intéressés à rechercher des améliorations, des innovations pour les prises en charge des deux types de handicaps soutenus par l'association ALHPI.

Il restera à améliorer la gouvernance associative en définissant et proposant des modalités de participation des personnes accompagnées aux instances associatives dans un climat de mutuelle confiance et bienveillance pour les renforcer dans leur citoyenneté à travers leur expression sur le respect de leurs droits et de leurs devoirs, mais aussi pour agir et construire ensemble de nouveaux projets qui contribueront à leur équilibre.

Martine RIVIÈRE
Administratrice ALHPI

