

Le mot du Président

Chers adhérents,

Je suis heureux de vous affirmer que malgré le contexte socio-économique difficile, une inflation élevée et des grilles de salaire trop basses, un environnement international préoccupant, sans oublier les conséquences de la pandémie Covid, l'association ALHPI se porte bien. Ceci bien sûr grâce à l'investissement de tout le personnel au profit des personnes accompagnées.

En début d'année 2022, après 10 années de travail fructueux pour développer et consolider notre association, Mme Seba a passé le relais à Mme Maginot. Dans la continuité du travail accompli précédemment notre nouvelle directrice a pu proposer des restructurations et des projets pour améliorer le fonctionnement des services et établissements (nouvel organigramme, refonte des plans de formation continue, développement de l'outil informatique, prévention des risques socio-professionnels, ...).

En outre, les administrateurs ALHPI et tout particulièrement les membres du Bureau très présents pour soutenir l'action de la direction, se sont mobilisés sur des sujets de fond : des actions de soutien envers les oubliés du Ségur pour défendre une revalorisation pour tous les professionnels ALHPI, à la prospection de dispositifs d'habitat inclusif accompagné, en passant par le suivi des travaux d'aménagement pour améliorer les conditions de travail et le confort des résidents et usagers. Je profite d'ailleurs de cette lettre pour faire un appel à candidatures aux postes d'administrateurs auprès des familles, des professionnels et des partenaires.

En 2023, nous fêterons les 20 ans d'une association qui a su autant s'adapter aux différentes évolutions et mutations sociétales que porter un nouveau regard sur les personnes atteintes d'une fragilité neuro psychologique pour découvrir chez elles la richesse de leur humanité et donc de leur dignité.

Je vous souhaite à vous tous une belle année 2023.

Dr Daniel Celse

Président de l'association ALHPI



Le Mot de la Directrice

Chers lecteurs, chères lectrices,
ALHPI est née *d'un temps que les moins de vingt ans ne peuvent pas connaître* ! En effet, dans quelques mois, notre association fêtera ses vingt années de présence sur notre département.

Son histoire est riche de nombreux échanges et d'apports variés. Comme ses projets abondent et jalonnent son parcours d'innombrables réalisations, l'existence d'ALHPI s'apparente à une construction sans cesse renouvelée. De ce fait, je peux vous assurer qu'il est impossible de s'y ennuyer !

Ses valeurs sont portées par des élus dont l'enthousiasme est communicatif et avec lesquels j'ai constamment un grand plaisir à travailler depuis un an désormais.

Ses missions sont accomplies par des équipes dont l'engagement auprès de nos usagers est sans faille. Le dynamisme et la volonté de ces forces vives constituent des ressources très précieuses !

Cependant son avenir repose aujourd'hui sur des enjeux de taille :

- Répondre toujours au plus près des besoins de personnes aux problématiques complexes dans un contexte contraint et incertain,
- Développer l'attractivité d'ALHPI comme nous avons commencé à l'instaurer, par la mise en place d'une organisation corrélée aux besoins des jeunes générations entre autres, le développement d'un management plus décentralisé, le renforcement des compétences de chacun, l'encouragement à un dialogue social constant, favorisant l'expression et la créativité individuelle et collective.
- Permettre à ses forces d'être employées plus efficacement en mettant à jour ses pratiques et ses outils pour coller à ses objectifs notamment, et se tenir en conformité avec les logiques évolutives des politiques publiques (société inclusive, prise en compte du vieillissement des personnes handicapées, qualité et bienveillance institutionnelle etc...)
- Préparer le Contrat Pluriannuel d'Objectifs et de Moyens prévu pour signature en 2024 pour 5 ans, avec formalisme et professionnalisme, ce qui nécessitera clairvoyance, anticipation, réalisme et recherche d'efficience.

Et même si ces défis paraissent impressionnants, je sais qu'ensemble, nous parviendrons à les relever.

En 2023, nous allons ainsi poursuivre pas à pas notre contribution au développement du projet d'ALHPI pour que celles et ceux qui y travaillent prennent plaisir à donner le meilleur à chaque instant et que les personnes qui y viennent s'épanouissent pleinement dans leurs projets !

Merci à toute l'équipe de son engagement et excellente année à toutes et à tous !

Laetitia Maginot, directrice des Etablissements et Services ALHPI.



Laetitia Maginot, directrice ALHPI

Zoom sur les administrateurs référents



Ci-dessus, les huit administrateurs référents des Etablissements et Services ALHPI. De gauche à droite, Daniel Celse (Foyer Le Parc), Françoise Guerin (Foyer La Source), Gilles Chagué (SAJ Antre Temps), Evelyne Paye et Jacques Clay (SAMSAH *Elan* Sassenage), Claude Guerry (SAMSAH *Le Serdac* Sassenage), Catherine Stuck (SAMSAH *Le Serdac* et *Elan* Bourgoin Jallieu), Michèle Raffaelli (SAMSAH *Le Serdac* Voiron).

Le SAJ *Antre Temps* ouvre ses portes aux plus jeunes



Visite du potager par les enfants

Cette année pour la première fois depuis sa création, le SAJ a ouvert ses portes à une classe d'une école primaire.

Les semaines d'information en santé mentale (SISM) avec pour thème « environnement et santé mentale » ont donné l'occasion au SAJ de sensibiliser un jeune public à la santé mentale et de leur faire découvrir un lieu inhabituel à leurs yeux.

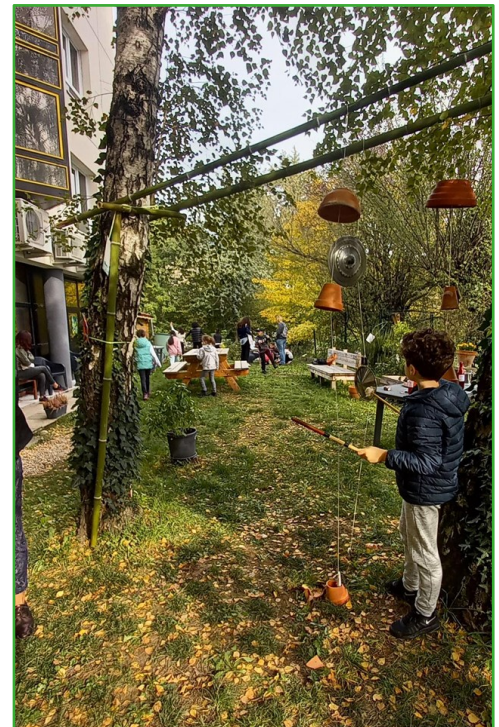
Après plusieurs jours d'organisation pour l'équipe du SAJ et avec la participation sans relâche des personnes accueillies pour créer des instruments atypiques, des œuvres bucoliques ou des sirops hors du commun la découverte a fait son charme et le lien s'est créé.

La collaboration entre l'équipe du SAJ et une infirmière du CHAI, en s'appuyant sur le kit pédagogique « le jardin du dedans » du Psychom, a permis aux enfants en demi groupe d'exprimer leurs ressentis, leurs émotions, leur vécu parfois autour de la santé mentale. Pendant que d'autres courraient à travers le jardin à la découverte des instruments, se donnant à cœur joie de faire vibrer les sons, de trouver des devinettes ou de caresser le lapin, ami du SAJ.

Pendant quelques instants, le jardin du SAJ s'est transformé en cours de récréation, les rires et les cris d'enfants ont attiré les personnes accueillies alors en activité, pour venir partager un moment convivial autour des sirops. Les échanges ont alors pris sens pour certains et le lien s'est créé spontanément pour d'autres.

Cette belle expérience confirme notre devoir de citoyen de sensibiliser, même les plus jeunes, à la santé mentale pour créer une société inclusive où chacun malgré ses fragilités puisse trouver sa place.

L'équipe du SAJ



Le jardin du SAJ *Antre Temps*

Rose

Que ton baiser ait l'ardeur du soleil
et la rose te donnera tout son parfum
Tu humeras toute son essence
et la tête te tournera
Enivrée, tu cueilleras la fleur qui se fanera
même si tu la prends délicatement entre tes doigts.

Sandra



Foyer ALHPI Le Parc : retour sur le colloque Vie affective & sexuelle

Le 2 juin 2022, nous avons participé en équipe au colloque « Handicaps et Sexualités. Tabous, réalités, perspectives » organisé par le collectif inter-associatif Vie Intime Affective et Sexuelle des personnes en situation de handicap. L'association ALHPI, au sein d'HandiRéseaux 38, a fait partie des promoteurs de cet événement. Sa direction a permis que nous puissions toutes et tous participer à ce moment d'échanges et de réflexions. Nous en avons été ravis, ce n'est pas souvent que nous avons l'occasion de « sortir » ainsi en équipe. Emportés par notre enthousiasme, nous avons organisé notre voyage en train depuis Vif jusqu'à Grenoble. Nous avons bien profité du buffet et des pauses pour discuter avec les collègues d'autres services et d'autres associations. Dans l'amphi, nous avons eu le droit à des exposés intéressants. Nous avons particulièrement apprécié l'intervention de Mme Callu, juriste au discours dynamique et engagé. Nous avons beaucoup ri aux interludes clownsques. Nous avons aussi senti qu'il y avait de vrais débats sur ces questions et que nous n'avions pas toutes et tous la même manière de les considérer. Tout cela nous a fait bien réfléchir.



Moment de partage dans le hall de réception du World Trade Center

La thématique de la vie affective et sexuelle des personnes que nous accompagnons fait naturellement partie de nos préoccupations. Au sein du foyer le Parc, nous essayons concrètement de la permettre, si ce n'est de la favoriser. Les couples sont invités à ne pas se cacher. Leurs demandes et leurs interrogations sont accueillies par l'équipe et nos réponses se veulent bienveillantes. Nous leur proposons notre aide pour organiser leur relation, pour faire en sorte qu'elle ne vienne pas impacter négativement leur forme, leur santé, ni leur inscription dans le cadre de l'accueil collectif. Nous planifions des moments de réflexion et d'échange sur ces thèmes avec l'ensemble du groupe. Le planning familial est ainsi sollicité au moins une fois par an pour venir à la rencontre des résidents. Ces derniers peuvent aussi nous interpellier lors des activités régulières (ateliers thérapeutiques avec les infirmières, discussions autour de l'actualité, groupes de paroles) ou dans le cadre des instances habituelles (réunions de résidents, CVS). Consentement, contraception, orientation font partie des notions abordées ensemble et étayées de façon pédagogique. Bien-sûr, tout est aussi mis en œuvre pour que celles et ceux qui le souhaitent puissent aborder ces questions en toute discrétion. Enfin, des préservatifs sont accessibles librement et anonymement au pôle santé.



Le public à l'écoute



Le duo clownesque en action

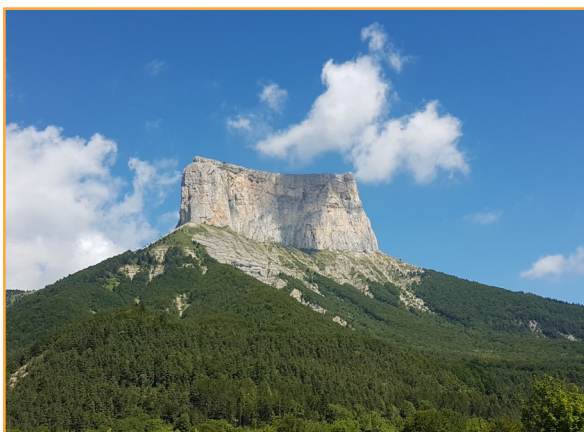


Plus prosaïquement, les travaux de rénovation engagés actuellement sur le foyer le Parc prennent aussi en compte cette question. Pour que vive l'amour au foyer et que riment collectif et intimité !

Emmanuel ISNARD, moniteur d'atelier

Foyer ALHPI *La Source* : un nouveau projet d'établissement pour 2023 !

L'année 2022 a été l'année de réactualisation du projet d'établissement du Foyer ALHPI *La Source*. Tous les cinq ans, nous avons l'obligation légale de revoir et repenser en équipe le projet d'établissement. Le dernier datait de l'année 2016. Cette remise au travail du projet nous a permis de réinterroger le sens de notre pratique, notre éthique, notre accompagnement et notre façon d'être bien traitants.



Le Mont Aiguille, emblématique du Trièves

Un COPIL (Comité de Pilotage) s'est donc mis en place en janvier 2021 réunissant des professionnels du foyer, l'administratrice référente du foyer, Mme Guérin, et les cadres. A travers ce comité de pilotage, des groupes de travail réunissant sept grandes thématiques, ont été créés, à savoir :

- ⇒ L'organisme gestionnaire
- ⇒ Le cadre réglementaire
- ⇒ Le public
- ⇒ L'offre de service
- ⇒ Ethique et bientraitance
- ⇒ Moyens RH
- ⇒ Amélioration continue

Ces groupes de travail ont réuni différents professionnels qui se sont mobilisés sur chaque sujet. Nous avons réfléchi en équipe à la question des professionnels présents sur chaque thématique en fonction de leurs intérêts, de leur fonction et de leurs envies.

Un COPIL à mi-parcours s'est réuni afin de faire un point sur les thèmes préalablement interrogés. Un COPIL final s'est enfin réuni afin de dégager des fiches actions à mettre en œuvre pour le nouveau projet d'établissement. Maintenant que certains thèmes ont été balisés en petit groupe, il reste bien évidemment aux personnes accueillies à s'exprimer sur ce nouveau projet et nous faire des propositions afin de rajouter, modifier ou rectifier certains points afin de donner du poids à la parole de chacun et chacune.

Pour cela, nous allons créer une commission mélangeant professionnels et résidents à partir du mois de janvier 2023. Viendra ensuite l'approbation du CVS et du Bureau des administrateurs de l'association ALHPI. Ce travail de réactualisation et de réflexion est nécessaire pour continuer à proposer un meilleur accompagnement aux résidents du Foyer ALHPI *La Source* et réactualiser l'histoire et le sens de notre institution.

Anouck DUCHARNE, psychologue

Le SAMSAH Le Serdac - Retour sur la 3ème édition du festival *Psyché Déclis*

Visant à sensibiliser le grand public sur la notion de santé mentale et à déstigmatiser les personnes en situation de handicap psychique, le festival « Psyché déclis » s'est déroulé du 8 au 26 octobre 2022 sur le territoire du Pays Voironnais.

Cette troisième édition s'est non seulement inscrite dans la continuité de l'engagement d'ALHPI, notamment via l'équipe du site de Voiron du SAMSAH Le Serdac, mais a même vu croître le nombre de personnes accompagnées participantes.

Au total, 16 de ces personnes sur les 48 accompagnées en 2022 auront été associées à l'événement.

Concrètement, il s'est agi pour ces dernières :

- ⇒ De distribuer les supports de communication ;
- ⇒ De faire partie du comité de sélection des courts-métrages projetés sur du mobilier urbain ;
- ⇒ D'assister à la projection de films et de participer aux débats organisés ensuite ;
- ⇒ D'être sensibilisées à la sylvothérapie

Une action mérite enfin d'être soulignée dans ce cadre. Il s'agit de la réalisation d'une exposition de photographies, dont le vernissage a eu lieu le 8 décembre à la mairie de Saint-Geoire en Valdaine et qui sera amenée à être installée dans différents sites de l'association.

10 séances de travail ont eu lieu dans les locaux du site de Voiron et ceux du Foyer Le Cotagon, encadrées par Audrey Navarre, photographe professionnelle. Ces temps forts durant lesquels les personnes accompagnées par le SAMSAH ou accueillies au Cotagon se sont présentées, ont échangé, fait part de leurs intentions artistiques pour les mettre en image, ont constitué un fil conducteur bienveillant et valorisant.

Encore un grand bravo à ces personnes dont les talents sont souvent insoupçonnés et incontestables !

Un grand bravo et un grand merci aux professionnels pour leur investissement sans lequel ce type de projet ne serait pas possible, avec une mention spéciale pour Mmes Gaujour et Levet, qui ont assuré une coordination efficace tout au long de l'année.

Cyril CANDIAGO - Chef de service



Affiche de l'exposition « Paysages psychiques »



Affiche de film originale



L'équipe de Sassenage au complet

FOCUS sur l'équipe de terrain en cette fin d'année 2022.

Avec l'arrivée de 6 nouveaux professionnels dans l'équipe dont 1 secrétaire, 3 infirmiers(ères), 1 AES et 1 éducateur spécialisé, l'équipe se réjouit d'être à nouveau au complet en cette fin d'année.

L'année 2023 s'annonce donc pleine de projets, avec la mobilisation des disciplines et compétences complémentaires de chacun, un remerciement à tous pour votre engagement !

Isabelle Piquet, cheffe de service

De l'élan dans le projet !

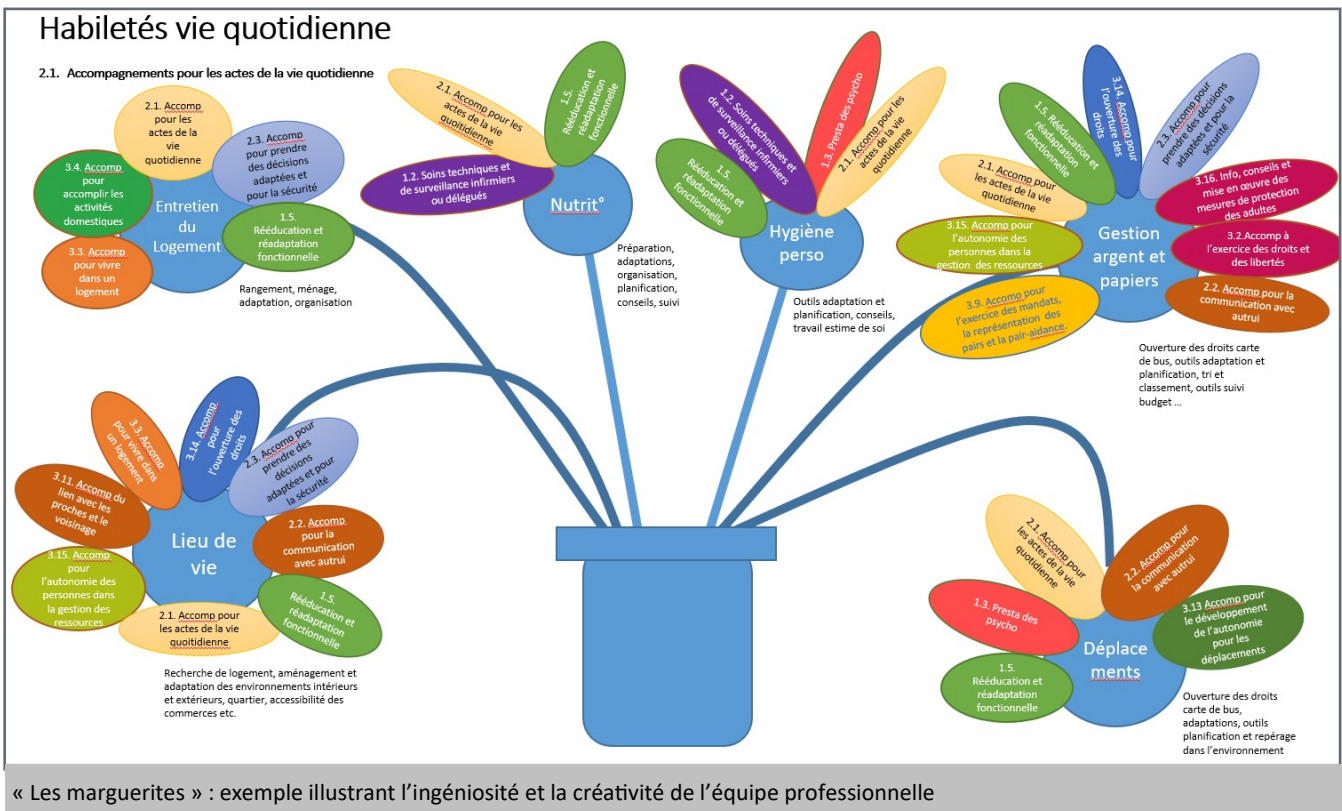
Le SAMSAH ALHPI *Elan* (ex-Service Rétablissement ALHPI de 2019 à 2021) est entré en septembre dans sa troisième année de fonctionnement.

Créé suite à un appel à projet remporté par le candidat ALHPI, c'est la réponse élaborée dans ce cadre qui servait jusqu'alors de projet de service. Si cela a donné une base solide à l'action du service et donc à l'intervention des professionnels, il n'en demeure pas moins qu'il s'agissait d'une projection a priori.

Ainsi, afin de s'outiller théoriquement au regard de la pratique et des réalités de terrain, 2022 a vu le service, par l'implication des professionnels de ses 2 sites, entrer dans une démarche d'écriture du projet de service.

Sur le plan méthodologique un Comité de Pilotage (COFIL) a été créé avec pour objectif de se réunir à trois moments différents : avant le lancement de la démarche, pendant la période de sa mise en œuvre et en fin de démarche. Cette instance, nouvelle dans notre pratique, a permis notamment de ré-axer la démarche en cours de travail, lors du COFIL de mi-démarche, afin de favoriser la participation de tous et de ne pas survoler des sujets qui demandaient plus d'attention et d'échanges.

Tout au long de l'année à raison d'un groupe de travail par mois environ, ont été abordés les thématiques suivantes définies par le législateur : Organisme Gestionnaire, Cadre Règlementaire, Public, Offre de Service Ethique et Bienveillance, Ressources et Moyens, Qualité et amélioration.



Outre les équipes des sites du SAMSAH ALHPI *Elan* et leur encadrement, Guillaume Noël, directeur adjoint chargé de la qualité a animé les différents groupes de travail et a proposé des supports de travail favorisant les échanges.

Autre nouveauté : en plus du COFIL, des invités ont été conviés pour certains groupes de travail, Mme Paye et M. Celse du conseil d'administration ALHPI et Mme Cornibert, chef de projets à la Mission d'appui régionale aux SAMSAH orientés rétablissement, financée par l'ARS AURA.

2023 verra donc la mise en mots de ces fructueux échanges au travers du projet de service, sa finalisation sera effective lorsque le CA ALHPI et des représentants des usagers l'auront validé (1^{er} trimestre 2023).

Loïc Galvez, directeur adjoint

Hommage à Monsieur Raymond MURA

En 1998, après la disparition de M. Dailly, président de l'UNAFAM 38, c'est l'un de ses membres, M. Raymond MURA qui prend la relève.

C'était une époque où les familles touchées par ce handicap disposaient de peu d'aide pour permettre à leur parent handicapé de vivre décemment dans la société. Elles organisaient des loisirs de groupe et les accompagnaient dans leur vie courante.

M. MURA va tout mettre en œuvre pour les aider, en structurant le Service d'Accueil (SERDAC) qu'ils avaient initié, en le professionnalisant et en le rapprochant de l'UNAFAM, créant l'UDAFAM, puis l'ADEFAM en juillet 2000.

Il disait « C'est, au niveau associatif, un regroupement fondamental de familles et de représentants des milieux sanitaires et médico-sociaux qui, seul, permet d'atteindre la compréhension profonde de la souffrance et l'efficacité nécessaire pour une aide indispensable »

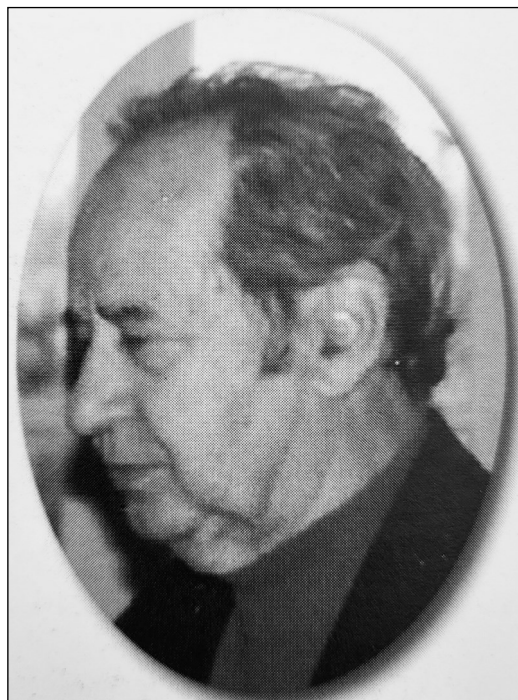
Conscient que l'accompagnement de ces personnes en difficulté nécessitait aussi une aide à l'insertion sociale et professionnelle, il se rapproche d'une autre association où les parents sont aussi présents, le Foyer Romant dédié à la réadaptation sociale et professionnelle, présidé par le Dr Baro.

Avec ce dernier, il va élaborer en 2002 les statuts de notre association actuelle l'ALHPI.

En 2004, prenant une retraite bien méritée et après la perte douloureuse de son parent handicapé, il quitte l'Isère pour se rapprocher de sa famille mais garde une écoute attentive sur l'évolution de l'ALHPI jusqu'à un âge avancé. Il nous a quitté le 11 octobre dernier.

Son dynamisme et sa courtoisie, alliés à son esprit méthodique et sa capacité d'écoute en ont fait un des pionniers dans l'installation du dispositif d'aide aux personnes en situation de handicap psychique en Isère, et tout particulièrement de l'ALHPI.

Dr Michèle RAFFAELLI, administratrice ALHPI



Merci Monsieur MURA ,

Lors de l'Assemblée Générale ALHPI de 2004, le Dr Patrice Baro qui avait repris depuis peu la présidence de l'Association ALHPI avait tenu à le remercier, à l'occasion de son départ, par les mots suivants :

« M. Mura mis au service de la cause des personnes souffrant de handicap psychique, notion qu'il a d'ailleurs contribué à faire reconnaître, une énergie considérable, pour un engagement profond. Il s'est investi dans une vie associative riche et inventive. Le point d'orgue en a été la constitution de l'association ALHPI dont il a assuré, jusque là, la présidence. S'appuyant sur sa capacité à monter et à suivre des dossiers ainsi qu'un important travail de connaissance des textes de loi et des directives administratives, il a toujours eu le souci d'aller jusqu'à la réalisation concrète des objectifs retenus...

... nous mesurons combien il nous sera difficile de combler le vide laissé par votre départ et au nom de toutes les personnes qui souffrent d'un handicap psychique, de leur famille et des membres de notre association, je vous adresse du fond du cœur l'expression de nos plus vibrants remerciements.»